

Kontakt

HAWK
Hochschule für angewandte Wissenschaft und Kunst
Hildesheim/Holzminden/Göttingen
Fakultät Management, Soziale Arbeit, Bauen
Haarmannplatz 3 | 37603 Holzminden
www.hawk.de/m



HAWK

Fakultät

Management, Soziale Arbeit,

Bauen Holzminden

WEGWEISER ZUM STUDIENBEGINN





www.hawk.de/m

Impressum

Herausgeber: HAWK | Hochschule für angewandte Wissenschaft und Kunst Hildesheim/Holzminden/Göttingen

Fakultät Management, Soziale Arbeit, Bauen | Haarmannplatz 3 | 37603 Holzminden | Tel.: 055 31/126-0

Redaktion: Marketing-Team der HAWK in Holzminden

Gestaltung: CI/CD-Team der HAWK

Stand: 10. Auflage, 08/2020

Inhaltsverzeichnis

Herzlich willkommen an der Fakultät	02
Die wichtigsten Ansprechpersonen an der Fakultät	04
Gut zu wissen	06
Die Bibliothek	09
Das Zentrum für Information, Medien und Technologie (ZIMT)	10
Die Labore und Werkstätten	12
HAWK plus – Credits für Ihre Persönlichkeit	15
Das Akademische Auslandsamt	16
Die HAWK-Studienberatung	17
Was macht eigentlich ...?	18
Holzminden	20
Lageplan der Fakultät	21
Raumpläne Gebäude Haarmannplatz 3	22
Raumpläne Gebäude Billerbeck 2	26
Raum für Notizen	29

*** Achtung: Die Nutzung bestimmter Einrichtungen/Service ist zurzeit möglicherweise nur eingeschränkt möglich. Aktuelle Informationen finden Sie auf www.hawk.de und Stud.IP.**

Immobilienmanagement

Energieeffizientes und Nachhaltiges Bauen

Soziale Arbeit



Herzlich willkommen an der Fakultät



Baumanagement

Green Building – Gebäudetechnik,
Energieeffizienz, Mensch und Umwelt



Immobilienwirtschaft und
-management

Soziale Arbeit

Betriebswirtschaft
berufsbegleitend

Liebe Studentinnen und Studenten,

herzlich willkommen an der Fakultät Management, Soziale Arbeit, Bauen der HAWK in Holzminden. Wir freuen uns, Sie in den Jahren Ihres Studiums zu begleiten und gemeinsam mit Ihnen die Hochschule zu gestalten.

Mit der HAWK am Standort Holzminden haben Sie sich für ein persönliches Umfeld und starken Praxisbezug entschieden. Die Professorinnen und Professoren, Mitarbeiterinnen und Mitarbeiter freuen sich, mit Ihnen ins Gespräch zu kommen und Sie kennenzulernen.

Dasselbe gilt für Ihre rund 1.300 Kommilitoninnen und Kommilitonen. Gemeinsame Aktivitäten gehen oft von engagierten Studierenden aus und jeder ist eingeladen, mitzumachen. Nutzen Sie jede sich Ihnen bietende Chance, sich mit Ihren Kommilitoninnen und Kommilitonen zu vernetzen (online und real), dann werden Sie sich sicher bald bei uns wohlfühlen.

Mit diesem Wegweiser wollen wir Sie bei Ihren ersten Schritten im Studium unterstützen. Auf den folgenden Seiten finden Sie wichtige Ansprechpersonen, praktische Tipps und Angebote.

Eines möchten wir Ihnen darüber hinaus mitgeben: Studieren ist mehr als der Besuch von Vorlesungen und Übungen. Genießen Sie die Zeit, verbunden mit der Bitte, sich aktiv am studentischen und akademischen Leben in der Hochschule zu beteiligen. Ihr Engagement, Ihre Wünsche und Meinungen sind gefragt!

Wir wünschen Ihnen viel Spaß und ein erfolgreiches Studium. Bei Fragen sprechen Sie uns an. Wir sind für Sie da.

Dr. Ulrich Hundertmark
Dekan (m. d. W. d. G. b.)

Dr.-Ing. Olaf Peterschröder
Geschäftsführer



Die wichtigsten Ansprechpersonen an der Fakultät

Dekanat, Geschäftsführung,
Sekretariat, Prüfungsamt

Dekanat und Geschäftsführung

- **Dr. Ulrich Hundertmark**
Dekan (m. d. W. d. G. b.)
Haarmannplatz 3, Raum HOA_018
Tel.: 0 55 31/126-111 | E-Mail: ulrich.hundertmark@hawk.de
- **Dr. Mareen Benning-Linnert, Verw.-Prof. Studiendekanin Management**
Haarmannplatz 3, Raum HOA_018
Tel.: 0 55 31/126-148 | E-Mail: mareen.linnert@hawk.de
- **Prof. Dr. Leonie Wagner**
Studiendekanin Soziale Arbeit
Haarmannplatz 3, Raum HOA_015
Tel.: 0 55 31/126-184 | E-Mail: leonie.wagner@hawk.de
- **Prof. Dr. Eva Schmieder**
Studiendekanin Bauen
Haarmannplatz 3, Raum HOA_015
Tel.: 0 55 31/126-213 | E-Mail: eva.schmieder@hawk.de
- **Dr.-Ing. Olaf Peterschröder**
Geschäftsführer
Haarmannplatz 3, Raum HOA_017
Tel.: 0 55 31/126-110 | E-Mail: olaf.peterschroeder@hawk.de

Sekretariat

Allgemeine Verwaltungsbelange, Gremienbetreuung sowie alle Arbeitsverträge, die als studentische oder wissenschaftliche Hilfskräfte geschlossen werden.

- **Petra Kohlenberg**
Raum HOA_019, Tel.: 0 55 31/126-116, E-Mail: petra.kohlenberg@hawk.de
- **Anne-Christin Lindner**
Raum HOA_019, Tel.: 0 55 31/126-117, E-Mail: anne-christin.lindner@hawk.de
- **Sprechzeiten**
Mo. bis Do.: 9.00–12.00 Uhr und 13.00–15.00 Uhr

Prüfungsverwaltung

Fragen zu Studienverlauf und Prüfungsordnung, Unterstützung bei Fragen zum Ablauf von Prüfungen, Prüfungsanmeldung und ggf. -abmeldung, Übersicht des Leistungskontos.

- **Dorota Lanocha (Management)**
Raum HOA_025, Tel.: 0 55 31/145, E-Mail: dorota.lanocha@hawk.de
- **Sprechzeiten**
Di. 9.00–12.00 Uhr, Mi. 9.00–15.00 Uhr
- **Ulrike Glitz (Bauen)**
Raum HOA_025, Tel.: 0 55 31/126-166, E-Mail: ulrike.glitz@hawk.de
- **Sprechzeiten**
Di. 9.00–12.00 Uhr, Mi. 9.00–15.00 Uhr
- **Selma Burgazli (Soziale Arbeit)**
Raum HOA_024, Tel.: 0 55 31/126-189, E-Mail: selma.burgazli@hawk.de,
zuständig für Administration der Sozialarbeiterinnen und Sozialarbeiter im Berufs-
anerkennungs(halb)jahr
- **Sprechzeiten (Soziale Arbeit)**
Mo. bis Fr.: 9.00–12.00 Uhr



Gut zu wissen

Nützliche Informationen, die das Leben leichter machen

Anschrift

Sie sind umgezogen und wollen Ihre neue Anschrift hinterlegen? Das können Sie ganz bequem online erledigen. Rufen Sie im LSF unter „Allgemeine Verwaltung“ den Punkt „Adresse ändern“ auf (zur Funktionsweise des LSF siehe „LSF“).

Drucken und Kopieren

Auf dem gesamten Campus stehen Ihnen Multifunktionsgeräte zur Verfügung, mit denen Sie Dokumente drucken und kopieren können. Darüber hinaus finden Sie in Raum HOB_S31 Plotter für großformatige Ausdrucke. Zur Nutzung benötigen Sie Ihren Studierendenausweis inkl. Druckguthaben (zur Funktion des Studierendenausweises siehe „Studierendenausweis“, zur Verwaltung des Druckguthabens siehe S. 11). *

E-Mails

Ihre HAWK-E-Mail-Adresse setzt sich in der Regel aus Ihrem Vor- und Nachnamen zusammen (vorname.nachname@stud.hawk.de). Ihre Dozentinnen und Dozenten sowie die Prüfungsverwaltung nutzen ausschließlich diese Adresse, um mit Ihnen zu kommunizieren. Es wird vorausgesetzt, dass Sie Ihre E-Mails regelmäßig abrufen. In Ihren

Benutzereinstellungen des Postfachs können Sie ggf. eine Weiterleitung an eine andere E-Mail-Adresse einstellen.

Familienfreundliche Hochschule

Die HAWK will als familienfreundliche Hochschule für alle Studierenden und Beschäftigten Bedingungen schaffen, die die Vereinbarkeit von Familienverantwortung und Studium bzw. Beruf vereinfachen. Beim Familienservice finden Sie Beratung, wenn Sie während Ihres Studiums Verantwortung für Kinder oder zu pflegende Angehörige übernehmen. Ein Angebot ist zum Beispiel die Mobile Kinderbetreuung in Not- und Sonderfällen. Auskunft gibt der Familienservice der HAWK (Tel.: 0 51 21/881-148, E-Mail: familie@hawk.de).

Gleichstellung an der HAWK

Die zentrale Gleichstellungsbeauftragte, das Team des Gleichstellungsbüros und die Gleichstellungsbeauftragten der Fakultäten unterstützen die Hochschule bei der Herstellung von Chancengleichheit für alle Geschlechter und der Beseitigung bestehender Nachteile.

Inhalte der Gleichstellungsarbeit

- Abbau von Benachteiligung und Diskriminierung aufgrund des Geschlechts und der sexuellen Orientierung
- Beratung bei sexualisierter Diskriminierung und Gewalt an der Hochschule
- Erhöhung des Frauenanteils bei den Professuren, in den Leitungsfunktionen und Gremien
- Integration von Geschlechteraspekten in die Lehre und das Studium
- Möglichkeit der finanziellen Förderung von Projektideen, welche die Gleichstellung fördern („Gleichstellungspolitische Mittel“)

LSF

LSF ist ein Hochschulverwaltungsprogramm für Lehre, Studium und Forschung. Sobald Sie sich online eingeloggt haben, können Sie unter anderem Ihre Anschrift ändern, Ihre Prüfungsleistungen abfragen oder eine aktuelle Studienbescheinigung erstellen. Sie erreichen das System über die Funktion „Schnellzugriff“ > „Online-Angebote“ auf der Website der HAWK.

Mensa

Die Mensa befindet sich im Gebäude C (Haarmannplatz 3). Hier können Sie zwischen Montag und Freitag zu Mittag essen. Sie zahlen mit Ihrem Studierendenausweis, den Sie im Vorraum der Mensa mit Guthaben aufladen können. Link zum Speiseplan: www.stw-on.de/holzminden/essen/menus/mensa-hawk *

Mitbestimmen

Mitbestimmung ist ein zentraler Begriff im Hochschulalltag. Alle wichtigen Entschei-

dungen an der HAWK werden in Gremien vorbereitet oder entschieden. In jedem Gremium sind stimmberechtigte Studierende vertreten. Sie haben zum Beispiel die Möglichkeit, in der Studienkommissionen oder der Prüfungskommission der Fakultät mitzuwirken. Wenn Sie mehr über die Aufgaben erfahren wollen oder Interesse haben, wenden Sie sich am besten an Ihre studentischen Vertreterinnen und Vertreter im Fakultätsrat. Wenn Sie als Studentin oder Student im Fakultätsrat mitwirken wollen, können Sie sich bei den entsprechenden Wahlen aufstellen lassen. Mehr zu den einzelnen Funktionen der Gremien finden Sie auf Seite 18–19. Bei Fragen sprechen Sie die Studiendekaninnen/Studiendekane oder den Fachschaftsrat an.

Öffnungszeiten

Die Gebäude auf dem Campus der Fakultät sind innerhalb der Vorlesungszeit von Montag bis Freitag von 7.00 Uhr bis 18.00 Uhr geöffnet. Außerhalb dieser Zeiten erhalten Sie jederzeit Zugang mit Ihrem Studierendenausweis. Voraussetzung dafür ist, dass Sie Ihren Studierendenausweis vorher an einem der Terminals mit grüner Markierung neben den Eingangstüren aktivieren. *

Prüfungen:

Anmeldung, Termine, Ergebnisse

Die wesentlichen Informationen und Formulare zu Ihren Prüfungen finden Sie in Stud.IP unter „Prüfungsverwaltungen der Fakultät M – Management, Soziale Arbeit, Bauen“ (zur Funktionsweise siehe „Stud.IP“). Damit können Sie sich für Prüfungen an- und, falls nötig, abmelden. Außerdem erfahren Sie mehr über

den Prüfungszeitraum im laufenden Semester und die Art Ihrer Modul-Prüfungen (z. B. Klausur, Referat, Seminar-/Projektarbeit). Ihre Prüfungsergebnisse rufen Sie später im LSF ab (zur Funktionsweise siehe „LSF“).

Raumbuchungen

Auch Sie als Studierende können Räume auf dem Campus zum Beispiel für Arbeitsgruppen buchen. Bitte richten Sie Ihre Buchungsanfrage* an:

■ **Management:**

Olga Brinckmann, Tel.: 0 55 31/126-113,
E-Mail: olga.brinckmann@hawk.de

■ **Soziale Arbeit:**

Luisa-Marie Lange, Tel.: 0 55 31/126-114,
E-Mail: luisa-marie.lange@hawk.de

■ **Bauen:**

Aline Thamm, Tel.: 0 55 31/126-105,
E-Mail: aline.thamm@hawk.de

Semesterterminplan

Den Semesterterminplan der Fakultät finden Sie auf unserer Website. Er beinhaltet sämtliche Gremien- und Prüfungstermine sowie Veranstaltungshinweise und Semesterzeiten.

Studierendenausweis

Ihr Studierendenausweis im Scheckkartenformat ist ein echter Alleskönner! Mit ihm haben Sie Zugang zu den Gebäuden und PC-Pools, zahlen Ihr Mittagessen in der Mensa oder Druckkosten und leihen Bücher in der Bibliothek aus. Außerdem enthält der Studierendenausweis das Semesterticket. Um die Funktionen nutzen zu können, aktualisieren Sie den Studierendenausweis zu Be-

ginn jedes Semesters am Selbstbedienungsterminal im Gebäude Billerbeck 2 (Sockelgeschoss). Im Mensagebäude (HOC) können Sie am Automaten oder an der Mensakasse Guthaben auf Ihre Karte einzahlen.*

Studienbescheinigung

Eine stets aktuelle Studienbescheinigung (auch für BAföG) generieren Sie selbst über das Studieninformationssystem LSF. Nach dem Login finden Sie die Bescheinigung unter dem Punkt „Allgemeine Verwaltung“.

Stud.IP

Für Ihr Studium ist die internetbasierte Arbeitsumgebung Stud.IP unverzichtbar. Hier tragen Sie sich in Kurse ein, können Arbeitsmaterialien abrufen und mit Ihren Dozentinnen und Dozenten, Kommilitoninnen und Kommilitonen kommunizieren. Außerdem werden hier auf dem Schwarzen Brett und in den Veranstaltungen Neuigkeiten bekanntgegeben.

Stundenplan

Die Stundenpläne der einzelnen Studiengänge sind auf der Website im Download- und Servicecenter des jeweiligen Studiengangs einsehbar. Die Online-Stundenpläne werden täglich gegen Abend aktualisiert, sodass auch Änderungen zeitnah veröffentlicht werden. Änderungen sind im Online-Stundenplan mit rot gekennzeichnet und unter der jeweiligen Woche genauer beschrieben.

* Bitte beachten Sie unseren Hinweis auf Seite 1.



Die Bibliothek

Angebote, Serviceleistungen und Informationen

Die Hochschulbibliothek bietet Ihnen Studienliteratur und Fachinformation in digitaler und gedruckter Form an.

Bestand der Hochschulbibliothek

Ausgewählte Studien- und Fachliteratur können Sie direkt am Regal entnehmen und ausleihen. Zusätzlich gibt es Fachzeitschriften, die Sie vor Ort lesen können. Bei der Recherche im Bibliothekskatalog (OPAC) finden Sie den örtlichen Bibliotheksbestand und zahlreiche Onlinere Ressourcen. Dokumente in digitaler Form stehen im Campusnetz zur Verfügung. Literatur, die nicht im Bestand der Bibliothek ist, kann über die Fernleihe bestellt werden.

Bibliotheksnutzung und Service

Ihr Studierendenausweis ist gleichzeitig Benutzerausweis für die Bibliothek. Voraussetzung ist, dass Sie sich für die Nutzung anmelden. Die Anmeldung erfolgt von der HAWK-Website aus. Die Bibliothek verfügt über Leseplätze und einen Gruppenarbeitsraum. Außerhalb der Öffnungszeiten können Sie entlehnte Medien über den Buchrückgabekasten abgeben. Die Ausleihfrist beträgt in der Regel vier Wochen und kann bis zu fünfmal selbstständig verlängert werden, sofern keine Vormerkung vorliegt. Weitere Informationen zur Ausleihe, zum Service und zu den digitalen Angeboten finden Sie auf der Website.*

* Bitte beachten Sie unseren Hinweis auf Seite 1.

Kontakt

Bibliothek Management, Soziale Arbeit, Bauen: Billerbeck 2, 37603 Holzminden |
Tel.: 0 55 31/126-256 (Ausleihe) | E-Mail: bibliothek-hol.bib@hawk.de
Ansprechpersonen: Vera Pape, Tel.: 0 55 31/126-262, E-Mail: vera.pape@hawk.de |
Anke Probst, Tel.: 0 55 31/126-263, E-Mail: anke.probst@hawk.de
Öffnungszeiten und weitere Informationen: www.hawk.de/bibliothek



Das Zentrum für Information, Medien und Technologie (ZIMT)

Informationstechnik

Wie bekomme ich eine Benutzerkennung?

Die Benutzerkennung erhalten Sie automatisch und gemeinsam mit Ihrem Studierendenausweis vor Vorlesungsbeginn per Post. Sie ist bis zur Exmatrikulation – dem Ende des Studiums – gültig. Ein gesonderter Antrag ist nicht erforderlich.

Welche Möglichkeiten habe ich mit der Benutzerkennung?

- Freie Nutzung aller in den PC-Pools zur Verfügung gestellten Programme
- Eigene HAWK-E-Mail-Adresse
- Online-Zugriff auf persönliche Prüfungsleistungen über die Website der HAWK
- Persönliches Datenlaufwerk mit 5 GB Speicherplatz
- Kopieren, Drucken, Plotten (kostenpflichtig) und Scannen (kostenlos)
- WLAN-Zugang für private Endgeräte
- Zugang zur Nextcloud der HAWK mit 100 GB Speicherplatz zur eigenen Verfügung
- Kommunizieren in Stud.IP
- Online-Recherche in der Bibliothek
- Online lernen mit dem Online-Sprachenportal der HAWK

Wann sind die PC-Pools geöffnet?

Mit Ihrem Studierendenausweis können Sie die PC-Pools im Gebäude Billerbeck (Raumbezeichnung „HOB“) jederzeit betreten. Bitte beachten Sie während der regulären Öffnungszeiten allerdings die Raumbelungspläne.*

Welche Netzlaufwerke stehen zur Verfügung?

- U: USER Persönliches Datenverzeichnis (Home-Directory)
- R: HAWK Hochschulverzeichnis mit den Unterverzeichnissen „Lehre“ für die Bereitstellung von Vorlesungsmaterialien, „ZIMT-IT“ für Dateien, die von der IT-Abteilung zur Verfügung gestellt werden, und „Datenaustausch mit Studierenden“ zur temporären Nutzung (Achtung: Dieses Verzeichnis wird regelmäßig geleert).

Welche Drucker/Plotter kann ich nutzen?

Über die PC-Pools sind alle Drucker im Raum HOB_S31 erreichbar. Hier stehen Ihnen drei Schwarz/Weiß-Laserdrucker, zwei Farb-Laserdrucker (Multifunktionsgeräte) zum Scannen, Kopieren und Drucken in DIN A4 und DIN A3 sowie zwei Plotter bis DIN A0 zur Verfügung. In den Gebäuden HOE und HOA im Lichthof steht Ihnen jeweils ein Farb-Laserdrucker zur Verfügung.*

Wie rechne ich meine Druckkosten ab?

Zum Drucken und Kopieren an allen Druckern/Kopierern der HAWK müssen Sie Ihr Druckkostenkonto mit ausreichend Guthaben aufgeladen haben. Der Mindestbetrag für jede Einzahlung beträgt 10 Euro. Einzahlungen können online vorgenommen werden. Zudem besteht die Möglichkeit über einen Umbucher im Gebäude HOB Mensaguthaben auf sein Druckkostenguthaben zu übertragen. Eine Rückbuchung ist nicht möglich.*

Gibt es auf dem Campus in Holzminden WLAN?

In allen Gebäuden steht Ihnen flächendeckendes WLAN zur Verfügung. Für die Nutzung des WLAN mit einem privaten Endgerät ist lediglich eine einmalige Einrichtung der Netzwerkverbindung erforderlich. Weitere Informationen finden Sie auf der HAWK-Website unter „Schnellzugriff“ -> „Online-Angebote“.

* Bitte beachten Sie unseren Hinweis auf Seite 1.

Kontakt

Ansprechpersonen: Andreas Förster, Tel.: 0 55 31/126-228, E-Mail: andreas.foerster@hawk.de | Lars Wentker, Tel.: 0 55 31/126-227, E-Mail: lars.wentker@hawk.de | Daniel Popowitschenko, Tel.: 0 55 31/126-229, E-Mail: daniel.popowitschenko@hawk.de

Sprechzeiten: Mo. bis Do. 9.00–12.00 Uhr und 14.00–15.30 Uhr, Fr. 9.00–12.00 Uhr

ZIMT IT Servicepoint: Die zentrale Hotline (0 51 21/881-666) nimmt alle Fragen zu hochschulrelevanten Computerproblemen entgegen und leitet sie an die zuständige Person weiter.

Mo. bis Fr. 9.00–12.00 Uhr und 13.00–17.00 Uhr, E-Mail: it-service.it@hawk.de

Weitere Informationen: www.hawk.de/it-service



Die Labore und Werkstätten

Probieren geht über Studieren

Wofür gibt es die Labore?

Zu einem praxisorientierten, anwendungsbezogenen Studium gehören Kenntnisse, die über Theorie hinausgehen. Das passende Know-how erlernen Sie zum Beispiel in einem der vielen Labore auf dem Campus.

Welche Labore gibt es?

- Im Gebäude Billerbeck: Labore für Bauphysik mit Klimakammern, Baustoffkunde, Beton, Bauwerkserhaltung/ Bauen im Bestand, Bau- und Umweltchemie, Bau- und Mikrobiologie, Gebäude- und Energietechnik, Elektrotechnik, Hydromechanik, Grund- und Straßenbau/Bitumen.
- Im Sockelgeschoss des Gebäudes am Haarmannplatz: Technikum für Gebäudetechnik (mit Heizungs-, Kälte- und Klimatechnik), Vermessungskunderaum sowie die Holz- und Metallwerkstatt.
- Für Soziale Arbeit stehen ein Kreativatelier und das Medienlabor zur Verfügung.

Sie lernen zum Beispiel, Beton und Mörtel herzustellen, Baustoffe zu untersuchen oder zu prüfen sowie Bauschäden zu erkennen. Oder Sie untersuchen die Funktions-

weisen verschiedener Anlagen in der Gebäudetechnik, führen Raumluf- und Abgasuntersuchungen durch und lernen die Betriebsweisen und Regelabläufe in der Heizungstechnik kennen.

Welche Studierenden dürfen die Labore nutzen?

Haben Sie sich für einen Studiengang im Studienbereich Bauen entschieden – dann vertiefen Sie Ihre Kenntnisse in vorlesungsbegleitenden Praktika in den Laboren oder vor Ort. Außerdem können einige Einrichtungen (z. B. die Werkstätten) nach Absprache von allen Studierenden genutzt werden. Studierende der Immobilienwirtschaft können zum Beispiel Wärmebildkameras im Rahmen der Gebäudebegutachtung nutzen. *

* Bitte beachten Sie unseren Hinweis auf Seite 1.

Kontaktpersonen in Laboren und Werkstätten

Laborkoordinatoren

- **Prof. Dr.-Ing. Maik Wefer**
Tel.: 0 55 31/126-109, E-Mail: maik.wefer@hawk.de
- **Prof. Dr.-Ing. Sebastian Föste**
Tel.: 0 55 31/126-142, E-Mail: sebastian.foeste@hawk.de

Laborbetriebsleiter

- **Herbert Hartmann**
Tel.: 0 55 31/126-129, E-Mail: herbert.hartmann@hawk.de

Labor für Bau- und Umweltchemie

- **Prof. Dr. Thomas Thielmann (Leitung)**
Tel.: 0 55 31/126-108, E-Mail: thomas.thielmann@hawk.de
- **Dipl.-Ing. Petra Lorasch**
Tel.: 0 55 31/126-232, E-Mail: petra.lorasch@hawk.de

Labor für Bauphysik, Wärme, Schall, Raumakustik und Elektrotechnik

- **Prof. Dipl.-Ing. Reinhard Lamers (Leitung)**
Tel.: 0 55 31/126-231, E-Mail: reinhard.lamers@hawk.de
- **Dipl.-Ing. Gernot Liebau (Raumakustik und Elektrotechnik)**
Tel.: 0 55 31/126-238, E-Mail: gernot.liebau@hawk.de
- **Dipl.-Ing. Petra Grünig (Klimakammern)**
Tel.: 0 55 31/126-270, E-Mail: petra.gruenig@hawk.de

Labor für Baustoffkunde

- **Prof. Dr.-Ing. Maik Wefer (Leitung)**
Tel.: 0 55 31/126-109, E-Mail: maik.wefer@hawk.de
- **Dipl.-Min. Frerk Jürgens**
Tel.: 0 55 31/126-239, E-Mail: frerk.juergens@hawk.de

Labor für Bauwerkserhaltung | Bauen im Bestand

- **Prof. Dr.-Ing. Maik Wefer (Leitung)**
Tel.: 0 55 31/126-109, E-Mail: maik.wefer@hawk.de
- **Dipl.-Ing. Ralf Menze**
Tel.: 0 55 31/126-266, E-Mail: ralf.menze@hawk.de

Kontaktpersonen in Laboren und Werkstätten (Fortsetzung)

Labor für Gebäude- und Energietechnik und Hydromechanik

■ **Prof. Dr. Wessel Gehlker (Leitung)**

Tel.: 0 55 31/126-268, E-Mail: wessel.gehlker@hawk.de

■ **Prof. Dr. Sebastian Föste**

Tel.: 0 55 31/126-142, E-Mail: sebastian.foeste@hawk.de

Labor für Gebäude- und Energietechnik und Hydromechanik (Fortsetzung)

■ **B.Eng. André Weise**

Tel.: 0 55 31/126-103, E-Mail: andre.weise@hawk.de

■ **B.Eng. Silvana Küsel**

Tel.: 0 55 31/126-104, E-Mail: silvana.kuesel@hawk.de

Labor für Grund- und Straßenbau/Vermessung

■ **Prof. Dr.-Ing. Maik Wefer (Leitung)**

Tel.: 0 55 31/126-109, E-Mail: maik.wefer@hawk.de

■ **Dipl.-Ing. Leopold Macke (nur für Vermessung)**

Tel.: 0 55 31/126-247, E-Mail: leopold.macke@hawk.de

Kreativatelier

■ **Dipl.-Soz.arb./Soz.päd. (FH) Michaela Schrader (Leitung)**

Tel.: 0 55 31/126-197, E-Mail: michaela.schrader@hawk.de

Medienwerkstatt

■ **Sascha Schenk (Leitung)**

Tel.: 0 55 31/126-283, E-Mail: sascha.schenk@hawk.de

Labor für Bau- und Mikrobiologie

■ **Prof. Dr. Bernd Kubat (Leitung)**

Tel.: 0 55 31/126-138, E-Mail: bernd.kubat@hawk.de

■ **Dipl.-Ing. Petra Grünig**

Tel.: 0 55 31/126-270, E-Mail: petra.gruenig@hawk.de

Werkstätten Holz- und Metall

■ **Prof. Dr.-Ing. Maik Wefer (Leitung)**

Tel.: 0 55 31/126-109, E-Mail: maik.wefer@hawk.de



HAWK plus – Credits für Ihre Persönlichkeit

Zusätzliches Wissen
weist den Weg!

HAWK plus ist eine zentrale Einrichtung, die insgesamt drei Angebotsbereiche umfasst (Individuelles Profilstudium, Entrepreneurship, Sprachenzentrum). Innerhalb der Bereiche gibt es zahlreiche Angebote zum Erwerb von Zusatzqualifikationen.

Das Individuelle Profilstudium (IPS) von HAWK plus ist ein Programm zur fachübergreifenden und individuellen Profilbildung. Es wird jedes Semester bedarfs- und nachfrageorientiert geplant. Ihre Ideen sind immer willkommen.

Folgende Themenbereiche werden abgedeckt:

- Unternehmerisches Denken und Handeln
- Führung
- Kommunikation und Individualkompetenzen
- Gesellschaftliche Verantwortung
- Spezifische Professionalisierung
- Fremdsprachen
- Welt im digitalen Wandel

Eine IPS-Veranstaltung umfasst i. d. R. zwei Semesterwochenstunden für die drei Credits vergeben werden. Sie müssen zwei IPS-Veranstaltungen im Laufe Ihres Studiums absolvieren. Welche Veranstaltungen Sie wählen und wann Sie diese besuchen, steht Ihnen frei. Mit einer Schwerpunktsetzung im IPS können Sie Zertifikate erwerben, die Ihre individuellen Fähigkeiten herausstellen und beim Berufseinstieg hilfreich sein können. Angeboten werden:

- Individuelles Profil
- Funktionale Betriebswirtschaftslehre
- Gründung
- Gesellschaftliche Verantwortung
- Digitalisierte Arbeitswelt

HAWK plus bietet zudem kompakte Workshops zu ausgewählten Themen (Software-Anwendungen, Bewerbungstraining, Steuertipps) an, die praxisorientiertes und fächerübergreifendes Handwerkzeug vermitteln.

Kontakt

Ansprechperson am Standort Holzminden: Caroline Maas | Tel.: 0 55 31/126-175 |
E-Mail: caroline.maas@hawk.de | www.hawk.de/plus



Das Akademische Auslandsamt

**Vielseitige Serviceleistungen im Bereich
Internationalisierung der HAWK**

Ansprechpartnerin für Holzmindener Studierende zu Themen rund um Internationales während des Studiums ist seit September 2017 Karen Büttner.

Erste Schritte der an einem Auslandsstudium oder -praktikum interessierten Studierenden sollten zuerst ins Akademische Auslandsamt Holzminden führen. Hier unterstützt Frau Büttner durch individuelle Beratung und notwendiges Infomaterial, zeigt geeignete Finanzierungsmöglichkeiten auf und erläutert die organisatorischen Schritte, die für einen Auslandsaufenthalt erforderlich sind.

Das Angebot des Akademischen Auslandsamts Holzminden umfasst darüber hinaus auch die Beratung und Betreuung ausländischer Studierender (Incomings) in Holz-

minden zu Beginn und während ihres Studiums. Hilfestellung wird sowohl bei administrativen Fragen als auch bei der Wohnraumvermittlung geleistet.

Neben dem persönlichen Beratungs- und Betreuungsangebot werden regelmäßig In-foveranstaltungen für alle interessierten Studierenden aller Studiengänge der Fakultät Management, Soziale Arbeit, Bauen angeboten.

Die Veranstaltung „AAA-Informationen zu Auslandsaufenthalt“ in Stud.IP bietet aktuelle, hilfreiche Informationen zu internationalen Partnerhochschulen, Erfahrungsberichte ehemaliger Outgoings, Ausschreibungen von Stipendienprogrammen, Hinweise auf Bewerbungsfristen und vieles mehr.

Kontakt

Ansprechperson am Standort Holzminden: Karen Büttner | Haarmannplatz 3 (Raum HOA_S24) | 37603 Holzminden | Tel.: 055 31/126-162 | E-Mail: karen.buettner@hawk.de | Sprechzeiten: Mi. 10.30–14.00 Uhr (und nach Vereinbarung)



Die HAWK-Studienberatung

**Gut beraten durch
das Studium**

Wie schaffe ich meine nächste Prüfung? Ist der Studiengang wirklich der Richtige für mich? Wie kann ich mich besser organisieren oder Strategien für einen erfolgreichen Studienverlauf entwickeln?

Bei solchen oder anderen Fragen in Bezug auf das Studium unterstützt Sie die HAWK-Studienberatung mit gezielten Informationen und Beratung während der gesamten Studienzzeit. Themen können beispielsweise sein:

- Zeitmanagement
- Lern- und Arbeitsorganisation
- Studienfachwechselgedanken
- Studienzweifel
- Andere studienbedingte Herausforderungen

Neben dem Beratungsangebot gibt es verschiedene Workshops und Onlinevorträge zu studienrelevanten Themen. Die aktuellen Termine und Angebote finden Sie auf unserer Website sowie in Stud.IP. Allgemeine Informationen erhalten Sie bei dem studentischen Infoteam der HAWK-Studienberatung.

Zögern Sie nicht und vereinbaren Sie Ihren vertraulichen und persönlichen Beratungstermin in Holzminden!

Alle Beratungsstellen und Ansprechpartner in Sachen Beratung finden Sie in der HAWK-Broschüre „Gut beraten studieren – Beratungsangebote von A–Z“. Die Broschüre erhalten Sie im Sekretariat.

Kontakt

Ansprechperson am Standort Holzminden: Cordula Watermann | Tel.: 055 31/126-165 | E-Mail: cordula.watermann@hawk.de

Alle Ansprechpersonen der HAWK-Studienberatung sowie Informationen zu aktuellen Sprechzeiten und Veranstaltungen finden Sie auf www.hawk.de/studienberatung.



Was macht eigentlich ...?

Die Leitung und Organisation der HAWK

Das Studierendenparlament (StuPa)

Das StuPa ist das höchste studentische Gremium. Es wählt und kontrolliert die AStA-Mitglieder und fasst Beschlüsse bezüglich des Haushaltsplans und der Organisationssetzung der Studierendenschaft. Außerdem kümmert sich das StuPa um Beschwerden von Studierenden, die vorher von FSR und AStA zurückgewiesen wurden. Das StuPa besteht aus 25 Studierenden aller Fakultäten, die für zwei Semester gewählt werden. Die öffentlichen Sitzungen finden etwa alle vier Wochen statt.

Der Allgemeine Studierendenausschuss (AStA)

Der Allgemeine Studierendenausschuss stellt das Verwaltungsorgan der Studierendenschaft dar. Hier wird der Haushalt aufgestellt, Studierendenbeiträge werden verwaltet und Beschlüsse des StuPa umgesetzt. Der AStA nimmt die Vertretung gegenüber der Hochschule, dem Ministerium und anderen Organisationen und Verbänden wahr. Website: www.studhawk.de

Der Fachschaftratsrat (FSR)

Der Fachschaftratsrat besteht aus Studierenden der Fakultät und wird einmal im Jahr

von Ihnen gewählt. Er ist ansprechbar bei Problemen im Studium und Bindeglied zwischen den Studierenden und den Hochschulgremien. Der FSR informiert Sie über hochschulpolitische Entwicklungen, beruft die Fakultäts-Vollversammlung und organisiert zudem viele studentische Aktivitäten. In Holzminen gibt es zwei Fachschaftratsräte: Den „FSR-S“ (Soziale Arbeit, E-Mail: fsrs.fm@hawk.de) und den „FSR-B“ (Management und Bauen, E-Mail: fsrb@hawk.de).

Das Präsidium

Das Präsidium ist für alle Angelegenheiten zuständig, die nicht durch das Gesetz einem anderen Organ übertragen worden sind. Es leitet die Hochschule und fördert unter Beteiligung des Hochschulrats und des Senats gemeinsam mit den Fakultäten sowie den Mitgliedern und Angehörigen der Hochschule die innere und äußere Entwicklung der Hochschule. Das Präsidium schließt Zielvereinbarungen mit dem Land ab, stellt den Wirtschaftsplan auf und weist Budgets zu. Es entscheidet über die Errichtung oder Änderung der Fakultäten sowie die Einführung oder Schließung von Studiengängen. Die Mitglieder des Präsidiums

werden vom Senat vorgeschlagen und vom Wissenschaftsminister für eine befristete Amtszeit bestellt.

Der Senat

Der Senat wählt die Mitglieder des Präsidiums und kann Mitglieder des Präsidiums abwählen, nimmt Stellung zu grundsätzlichen Fragen und beschließt die Grundordnung sowie weitere Ordnungen, den Hochschulentwicklungsplan und den Frauenförderplan. Der Senat bildet je eine Kommission für die Aufgaben Forschung, Frauenförderung und Gleichstellung, Haushalt, Hochschulentwicklungsplanung sowie Lehre und Studium. Daneben kann der Senat weitere Kommissionen einsetzen. Dem Senat gehören 19 stimmberechtigte Mitglieder, darunter auch Studierende sowie ohne Stimmrecht die Mitglieder des Präsidiums, die Frauen- und Gleichstellungsbeauftragte und die Dekaninnen und Dekane der Fakultäten an.

Der Hochschulrat

Der Hochschulrat berät das Präsidium und den Senat, wirkt an der Wahl und Abwahl von Mitgliedern des Präsidiums mit und nimmt Stellung zu den Wirtschafts- und Entwicklungsplänen. Der Rat besteht aus sieben Mitgliedern, von denen vier vom Senat und drei vom Wissenschaftsministerium bestellt werden.

Der Fakultätsrat

Der Fakultätsrat wird von den Mitgliedern der Fakultät gewählt – auch von den Studierenden – und ist das zentrale Entscheidungsgremium der Fakultät: Dort werden die Mit-

glieder des Dekanats gewählt (oder abgewählt) sowie die Studienkommissionen, die Prüfungskommission, Berufungskommissionen und andere Gremien gebildet. Der Haushalt wird von ihm beschlossen. Der Fakultätsrat nimmt zur Einführung, Änderung oder Schließung von Studiengängen gegenüber dem Präsidium Stellung. Außerdem beschließt der Fakultätsrat die Ordnung der Fakultät und wählt die Studiendekaninnen und -dekane auf Vorschlag der Studienkommission. Auch hier entscheiden Studierende mit!

Die Studienkommission

Neben dem Dekanat und Fakultätsrat gibt es an jeder Fakultät eine oder mehrere Studienkommissionen, die jeweils für einen oder mehrere Studiengänge zuständig sind. Ziel der Studienkommissionen ist es, gemeinsam mit dem Dekanat darauf hinzuwirken, die Organisation der Lehre zu verbessern und mögliche Schwachstellen zu beheben. Auch in dieser Kommission sind Studierende vertreten.

Die Prüfungskommission

Die Prüfungskommission fasst Beschlüsse zu allen Fragen, die die Durchführung von Prüfungsleistungen betreffen. Sie organisiert die Prüfungen und gibt Prüfungstermine, Prüfungsdauer und -ende durch hochschulöffentliche Mitteilungen bekannt. Bei Fragen zu Prüfungen können Sie sich jederzeit an die Mitglieder der Prüfungskommission wenden, an die Professorinnen und Professoren oder auch an die studentischen Vertreterinnen und Vertreter.



Holzminden

Studieren im Weserbergland

„Und, wie ist Holzminden so?“, hören Sie jetzt sicher oft von Freunden. Holzminden ist nicht wie Hamburg, Berlin oder München, fangen Sie vielleicht an zu erklären. Und genau das ist gut so! Vielleicht haben Sie sich ja gerade für Holzminden entschieden, weil sie hier Großstadtdschungel gegen kurze Wege mit dem Rad tauschen, Wucherpreise gegen erschwingliche Mieten und vor allem Anonymität gegen viele persönliche Kontakte.

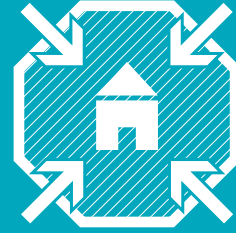
Auch in puncto Freizeitgestaltung hat Holzminden einiges zu bieten – für leidenschaftliche Sportler und Naturfans genauso wie für diejenigen, die es sich stattdessen lieber in einem der Lokale am Marktplatz gemütlich machen. In unmittelbarer Nähe zum Campus gibt es ein Kino, im Sommer lädt das Weserufer zum Grillen ein. Und im Winter sollten Sie die Eisbahn des Weihnachtsmarkts nicht verpassen.

Dabei sollten Sie auch ab und zu Ihre Augen schließen und sich ganz auf Ihre Sinne konzentrieren, denn Sightseeing funktioniert hier immer der Nase nach. Folgen Sie den Sehenswürdigkeiten, die an die Vergangenheit der ehemaligen Ackerbürgerschaft erinnern, entlang der Duftstelen. Wissenswertes hierzu erfahren Sie jeden Samstag, April bis Oktober um 11.00 Uhr, bei einem Duftendem Stadtrundgang. Entdecken Sie die regionalen Köstlichkeiten auf dem Bunten Markt der Düfte und Aromen oder schulen Sie bei den Duft- und Aromenseminaren genussvoll Ihre Sinne. In Holzminden zu wohnen heißt dort zu Leben, wo andere Urlaub machen.

Viele Studierende vor Ihnen haben sich mit alldem schnell zuhause gefühlt. Dasselbe wünschen wir Ihnen! Erleben Sie viel, erkunden Sie die Gegend, probieren Sie Neues aus. Gehen Sie raus in die Natur und genießen Sie die Zeit mit guten Freunden.

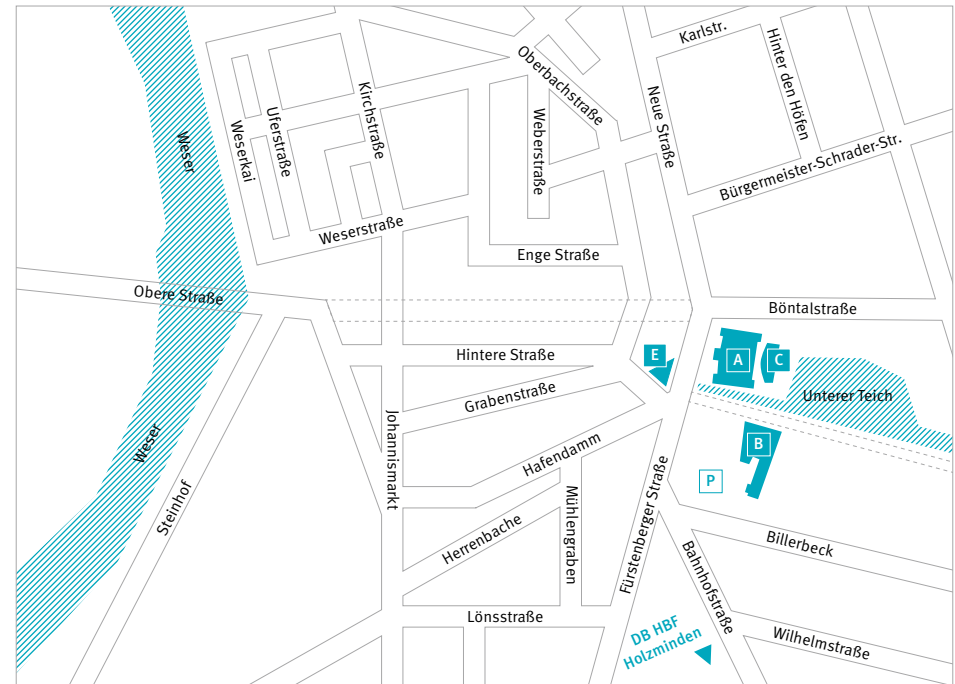
Tipps zu Events und Freizeitmöglichkeiten

Stadtmarketing Holzminden: Am Markt 2 | 37603 Holzminden | www.stadtmarketing-holzminden.de



Lageplan der Fakultät

Der Campus auf einen Blick



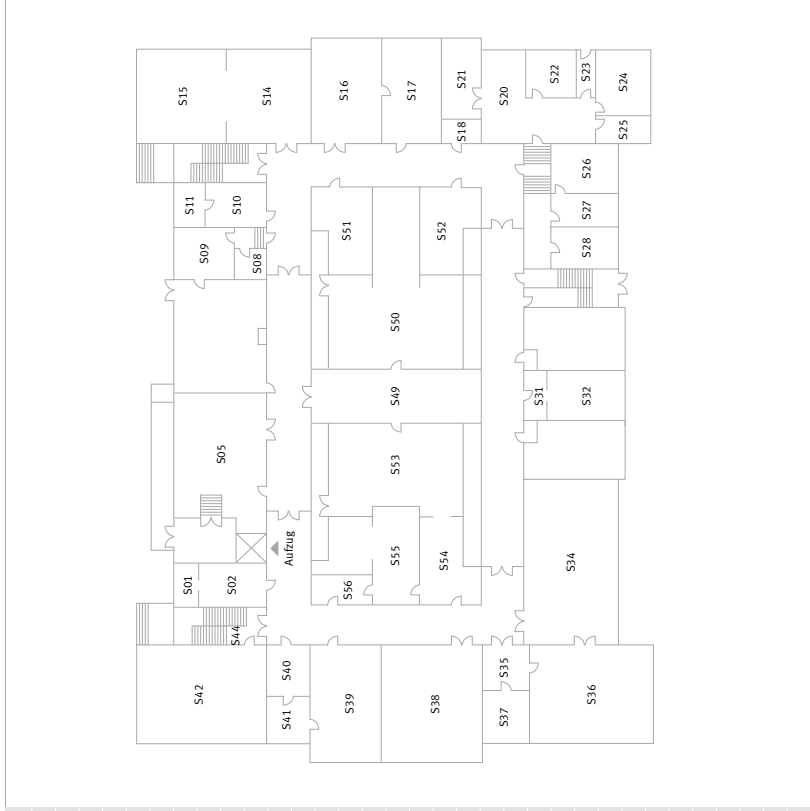
Lageplan der Fakultät

A Gebäude Haarmannplatz 3 (HOA)	C Mensa (HOC)
B Gebäude Billerbeck 2 (HOB)	E Gebäude Haarmannplatz 8 (HOE)

Raumplan Gebäude Haarmannplatz 3

Sockelgeschoss

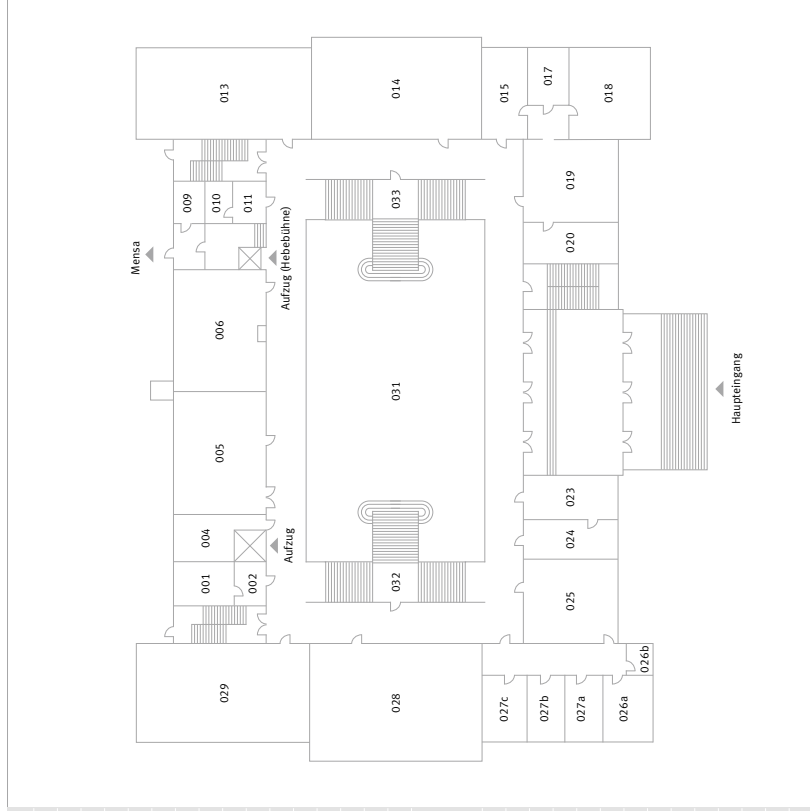
HOA_S02	Abstellraum
HOA_S05	Sammlung Vermessung
HOA_S08	Serverraum
HOA_S09	Hausmeisterbüro
HOA_S10	NSHV
HOA_S11	Batterieraum
HOA_S14	Technikum Gebäudetechnik (Raum 14 und 15)
HOA_S16	Technikum Klima (Raum 16 und 17)
HOA_S18	Putzmittelraum
HOA_S20	Mobile Kinderbetreuung (Raum 20 und 21)
HOA_S22	Beratungszimmer
HOA_S24	AAA/HAWK plus/HAWK open
HOA_S25	WC/Wickelraum
HOA_S26	Fachschaftsrat (Raum 26 bis 28)
HOA_S31	Spänelager (Raum 31 und 32)
HOA_S34	Holzwerkstatt
HOA_S35	Vorraum
HOA_S36	Bankraum
HOA_S37	Werkstattbüro
HOA_S38	Metallwerkstatt
HOA_S39	Lagerraum Hausdienst
HOA_S40	Lagerraum Mensa (Raum 40 und 41)
HOA_S42	Archiv
HOA_S44	WC
HOA_S49	Lagerraum Holzwerkstatt, Zugang Sägeraum
HOA_S50	Sägeraum
HOA_S51	Lagerraum (Raum 51 bis 56)



Raumplan Gebäude Haarmannplatz 3

Erdgeschoss

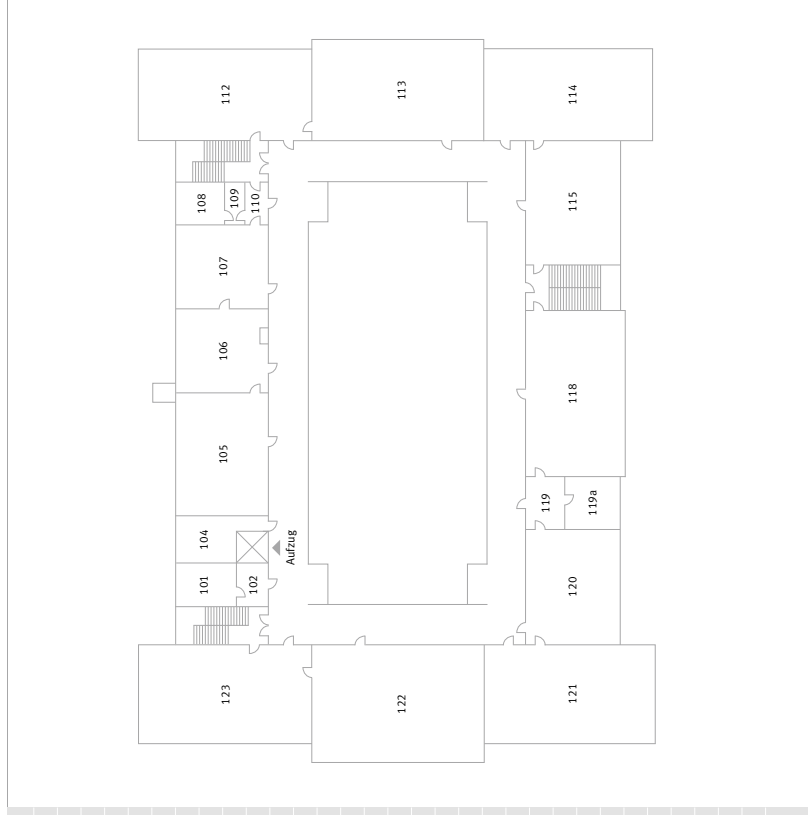
HOA_001	WC Herren (Raum 1 und 2)
HOA_004	Teeküche
HOA_005	Hörsaal (Raum 5 und 6)
HOA_009	Barrierefreies WC
HOA_010	WC Damen (Raum 10 und 11)
HOA_013	Hörsaal (Raum 13 und 14)
HOA_015	Studiendekanat Bauen und Soziale Arbeit
HOA_017	Geschäftsführung
HOA_018	Dekanat der Fakultät, Studiendekanat Management
HOA_019	Fakultätsverwaltung Management, Soziale Arbeit, Bauen
HOA_023	Kopierdienste; Iris Unkhoff
HOA_024	Prüfungsverwaltung Soziale Arbeit; Selma Burgazli
HOA_025	Prüfungsverwaltung Management und Bauen; Dorota Lanocha; Ulrike Glitz
HOA_026a	Studienbereichsordinatorin Bauen; Aline Thamm;
	Studienbereichsordinatorin Soziale Arbeit; Luisa-Marie Lange
HOA_026b	Druckerraum
HOA_027a	Julia Lövenich, Marketing
HOA_027b	Cordula Watermann, Studien- beratung und Studierendenservice
HOA_027c	Fakultätslotsen
HOA_028	Hörsaal (Weserberglandforum)
HOA_029	Hörsaal
HOA_031	Lichthof



Raumplan Gebäude Haarmanplatz 3

1. Obergeschoss

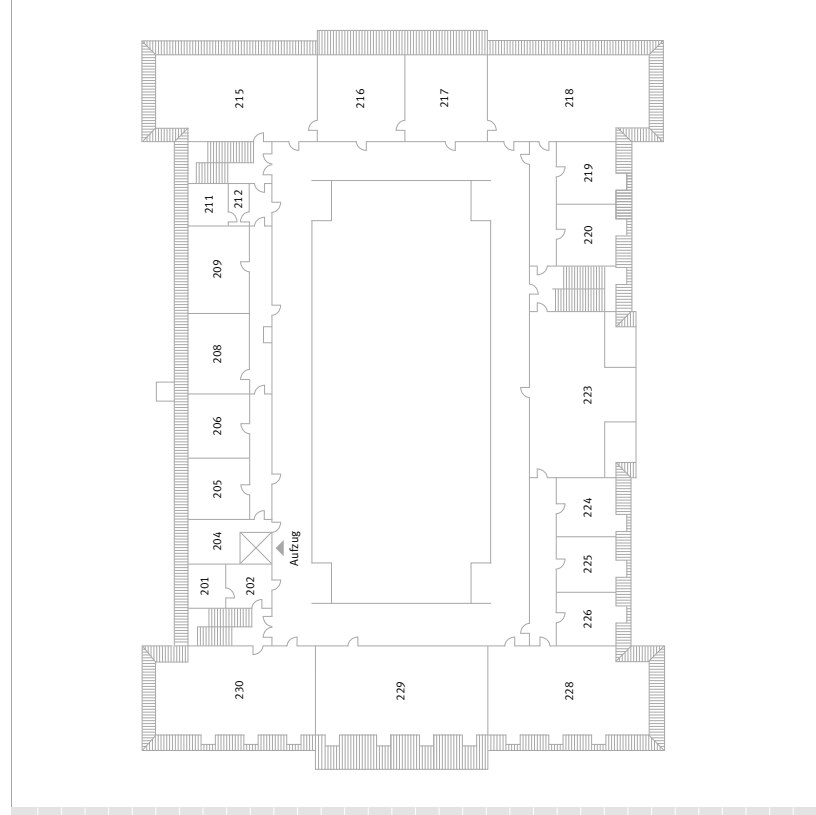
HOA_102	WC Herren (Raum 101 und 102)
HOA_104	EDV
HOA_105	Hörsaal
HOA_106	Hörsaal
HOA_107	Hörsaal
HOA_110	WC Damen (Raum 108, 109 und 110)
HOA_112	Hörsaal
HOA_113	Hörsaal
HOA_114	Hörsaal
HOA_115	Hörsaal
HOA_118	Hörsaal
HOA_119	Postfächer, Durchgang zu Raum 119a
HOA_119a	Gerald Hannemann
HOA_120	Hörsaal
HOA_121	Hörsaal
HOA_122	Hörsaal
HOA_123	Hörsaal



Raumplan Gebäude Haarmanplatz 3

Dachgeschoss

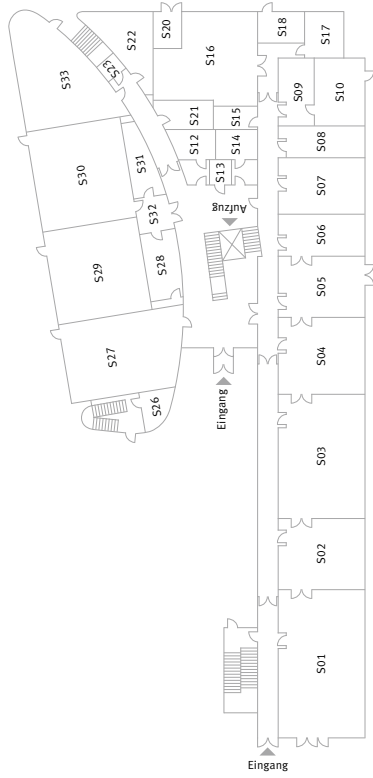
HOA_201	WC Damen (Raum 201 und 202)
HOA_204	Teeküche
HOA_205	Prof. Dr. Matthias Wepler;
HOA_206	M.-A. Christopher Jäger, Verw.-Prof. Prof. Dr.-Ing. Andree Rebmann;
HOA_208	Prof. Dr. Dirk Gouverneur Prof. Dipl.-Ing. Reinhard Lamers;
HOA_209	Prof. Dr. Bernd Kubat
HOA_211	Prof. Dr. Jens Oeljeschlager;
HOA_215	Prof. Dr. Wilhelm Breuer WC Herren (Raum 211 und 212)
HOA_216	Hörsaal Prof. Dr. Zulia Gubayullina;
HOA_217	Prof. Dr. Lars Weber; Dipl.-Kffr. Melanie Ebert;
HOA_218	Alexandra Mau
HOA_219	Nora Mai, M.Sc.; Can Kiranlar, MBA; Jan-Andreas Plath, M.Sc. Hörsaal
HOA_220	Hon.-Prof. Gerhard Kemper; Sven Ludwig, Verw.-Prof.;
HOA_223	Dipl.-Wirtsch.-Ing. Alexa Höng Besprechungsraum
HOA_224	Besprechungsraum Prof. Dr. Susanne Ertle-Straub;
HOA_225	German Halcour, Verw.-Prof. Dipl.-Kffr. Martina Brühl; Olga Brinckmann, M.Sc.
HOA_226	Prof. Dr. Florian Hackelberg;
HOA_228	Prof. Dr. Thomas Nern;
HOA_229	Martina Schneider, Verw.-Prof. Dozent/inn/enbüro Soziale Arbeit ZZHH
HOA_230	Dozent/inn/enbüro Soziale Arbeit



Raumplan Gebäude Billerbeck 2

Sockelgeschoss

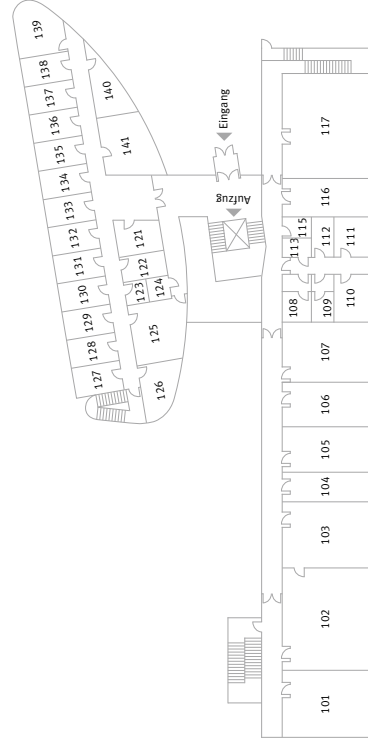
HOB_S01	Labor Beton
HOB_S02	Labor/Prüfmaschinen
HOB_S03	Labor Blindmittel
HOB_S04	Labor Grundbau
HOB_S05	Labor Grundbau
HOB_S06	Lager Baustoffe
HOB_S07	Siebraum
HOB_S08	Schneideraum
HOB_S09	Labor/Lager/Bitumen
HOB_S10	Labor/Bitumen Kunststoffe
HOB_S12	WC Herren
HOB_S13	Barrierefreies WC
HOB_S14	WC Damen
HOB_S15	Lager/Lösemittel
HOB_S16	RLT Haustechnik
HOB_S17	NHSV Haustechnik
HOB_S18	Haustechnik Mittelspannung
HOB_S20	Haustechnik Trafo
HOB_S21	Serverraum
HOB_S22	Werkstatt/Lager RZ
HOB_S23	Lager/Hausdienst
HOB_S26	Lager Außengeräte
HOB_S27	PC-Pool I
HOB_S28	Plötter
HOB_S29	PC-Pool II
HOB_S30	PC-Pool III
HOB_S31	Drucker
HOB_S33	PC-Pool IV



Raumplan Gebäude Billerbeck 2

Erdgeschoss

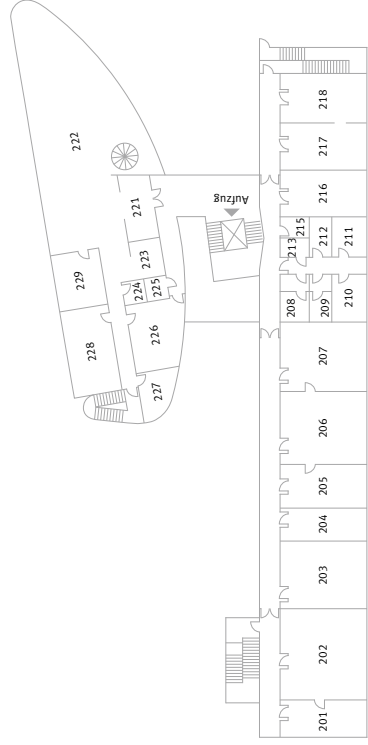
HOB_101	Labor Hydromechanik
HOB_102	Labor Wasserbau
HOB_103	Labor Mikrobiologie
HOB_104	Lager Wasserbau
HOB_105	Tania Mehring, M.Eng.; Olga Koch;
HOB_106	Anja Kruschbersky-Morgenstern
HOB_107	Baustoffsammlung/REM/EDX
HOB_108	Labor Mineralische Baustoffe
HOB_109	WC Herren
HOB_110	WC Damen
HOB_116	Medienlabor
HOB_117	Labor Bauphysik
HOB_121	Thomas Simon, Karlheinz Zautys
HOB_122	Post-/Kopierraum
HOB_125	Andreas Förster; Lars Wentker;
	Daniel Popowitschenko
HOB_126	Besprechungsraum
HOB_127	Dipl.-Ing. Petra Lorasch
HOB_128	Prof. Dr.-Ing. Jens Ameler
HOB_129	Prof. Dipl.-Ing. Jutta Trautmann
HOB_130	Herbert Hartmann
HOB_131	Prof. Dr. Maik Wefer
HOB_132	Dipl.-Ing. Petra Grüning
HOB_133	Dipl.-Ing. Gernot Liebau
HOB_134	Dipl.-Min. Frerk Jürgens
HOB_135	Prof. Dr.-Ing. Wessel Gehlker
HOB_136	Prof. Dr. Sebastian Föbste
HOB_137	André Weise; Silvana Küsel
HOB_138	Prof. Dr. Thomas Thielmann
HOB_139	Prof. Katja A had
HOB_140	Dipl.-Ing. Ralf Menze
HOB_141	Dipl.-Ing. Leopold Macke



Raumplan Gebäude Billerbeck 2

1. Obergeschoss

HOB_201	Labor Organische Baustoffe, Vorbereitung
HOB_202	Labor Organische Baustoffe, Gebäudetechnik
HOB_203	Labor Gebäudetechnik
HOB_204	Lager Chemikalien
HOB_205	Labor Bauchemie (Raum 205 und 206)
HOB_207	Messlabor Bauchemie
HOB_208	WC Herren
HOB_209	WC Damen
HOB_210	Renate Lange
HOB_211	Dr. Andreas Mutter
HOB_212	Teeküche, Sanitätsraum
HOB_213	ELT
HOB_215	Lager Hausdienst
HOB_216	Labor Holztechnik
HOB_217	Labor Bauphysik
HOB_218	Labor Bauphysik/Elektrotechnik
HOB_221	Garderobe
HOB_222	Bibliothek
HOB_223	Kopiererraum
HOB_224	Teeküche
HOB_225	ELT-Raum
HOB_226	Gruppenarbeitsraum
HOB_227	Büro
HOB_228	Magazin
HOB_229	Bibliothek
	Vera Pape, Anke Probst



Raum für Notizen

... für alles, was nicht erwähnt wurde, aber auch nicht vergessen werden sollte
