



UNIVERSITÄTSMEDIZIN
GÖTTINGEN **UMG**

Informationsveranstaltung Master „Gesundheit und Innovation in der Sozialen Arbeit“

Fachbereich: Soziale Arbeit Schwerpunkt Gesundheit (SoAG)

18.12.2024

Themenübersicht

1. Informationen zum Studiengang

1.1 Lehrende

1.2 Übersicht des Gesamtstudiums

1.3 Semesterverlauf

1.4 Eindrücke von Peers

2. Bewerbungsvoraussetzungen

2.1 Voraussetzungen

2.2 Online-Bewerbung

2.3 Bewerbungsfrist

3. Fragen?



1. Informationen zum Studiengang

1.1 Lehrende im Studiengang



Nadine
Albrecht



NN
LfBA



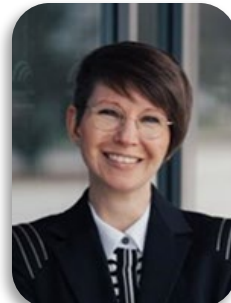
Prof. Dr.
Sinje Gehr



Diana
Heiman



Prof. Dr.
Oliver Kestel



Prof. Dr.
Melanie Misamer



Prof. Dr.
Sven Stadtmüller



Prof. Dr.
Jan Tietmeyer



...weitere Lehrende
vom GCG, anderen
Fakultäten der
HAWK, wie auch
externe Lehrende



1. Informationen zum Studiengang

Warum braucht es diesen Studiengang?

- Das Sozial- und Gesundheitswesen ist einem starken Veränderungsdruck ausgesetzt
- Es bedarf grundlegender Transformationen um den Herausforderungen des demographischen Wandels, der wirtschaftlichen Veränderungen, der Digitalisierung und auch von Migration und des Klimawandel zu begegnen.
- Diese komplexe Gemengelage bringt gesellschaftliche Transformationsprozesse hervor.
- Hierfür müssen Lösungen erforscht, entwickelt und mit den Methoden des Innovations- und Change Managements in die Praxis transferiert werden.



1. Informationen zum Studiengang

Warum braucht es diesen Studiengang in der Sozialen Arbeit?

- Bedarf an einer neuen Generation von Fach- und Führungskräften im Bereich der gesundheitsbezogenen Sozialen Arbeit steigt.
- Sozialarbeiter*innen sollen die Gesellschaft aktiv mitgestalten um mehr gesundheitlichen und soziale Chancengerechtigkeit zu schaffen.
- Beispiel:
Wie können psychosoziale Beratungsleistungen digital übersetzt und abgerechnet werden oder sollen diese an KI-Bots ausgelagert werden?

1. Informationen zum Studiengang



Warum braucht es diesen Studiengang in der Sozialen Arbeit?

Den gesellschaftlichen Wandel mitgestalten!



1. Informationen zum Studiengang

1.2 Übersicht des Gesamtstudiums

	<u>Gesundheit</u>	<u>Innovation</u>	<u>Forschung</u>	
1. FS	Soziale Arbeit und Gesundheit 6 CP Rahmenbedingungen und Gestaltung von Teilhabe 6 CP	Welt im Wandel 6 CP Wandel Gestalten I: Innovations- & Change Management 6 CP	Forschungsmethoden & -designs 6 CP	30 CP
2. FS	Methoden der Sozialen Arbeit 6 CP Gesundheitsförderung und Krankheitsprävention 6 CP	Wandel Gestalten II: Entrepreneurship 6 CP Wandel Gestalten III: Rechtlicher Rahmen 6 CP	Laboratorium für Forschung und Transfer 9 CP	33 CP
3. FS		Wandel Gestalten IV: Strategische Führung 6 CP	Mastermodul 21 CP	27 CP



1. Informationen zum Studiengang

Gesundheit:

- Vertiefende Theorien und Perspektiven auf die Themenbereiche Prävention, Gesundheitsförderung und Gesundheitsversorgung aus der Perspektive der Sozialen Arbeit
- Interventionsformen, Gesundheitsförderung und Krankheitsprävention auf der systemischen und individuellen Ebene
- Betrachtung der sozialen und Gesundheitlichen Teilhabe aus Perspektiven von Diversität im internationalen Kontext
- Menschen- und sozialrechtliche Rahmenbedingungen

Innovation:

Forschung:

Mit dem Abschluss erhalten Sie die Qualifizierung für eine berufliche und wissenschaftliche Tätigkeit in den Bereichen Gesundheit, Innovation und Forschung der Sozialen Arbeit

Genauere Informationen können Sie auf der Website einsehen:
<https://www.hawk.de/de/studium/studiengaenge/master/gesundheitswissenschaft/gesundheitswissenschaft-und-innovation-der-sozialen-arbeit-goettingen/studienverlauf-und-inhalte>



1. Informationen zum Studiengang

Gesundheit:

Innovation:

- Verständnis tiefgreifender gesellschaftlicher Transformationsprozesse
- Das Erlernen und Umsetzen von Innovation- und Changemanagement
- Vertiefung von Strategieentwicklung, agilem Management sowie machtsensibler Führung
- Praktischen Übungen in unseren modernen Skills Labs & reale Projekte

Forschung:

Mit dem Abschluss erhalten Sie die Qualifizierung für eine berufliche und wissenschaftliche Tätigkeit in den Bereichen Gesundheit, Innovation und Forschung der Sozialen Arbeit

Genauere Informationen können Sie auf der Website einsehen:
<https://www.hawk.de/de/studium/studiengaenge/ma-gesundheit-und-innovation-der-sozialen-arbeit-goettingen/studienverlauf-und-inhalte>



1. Informationen zum Studiengang

Gesundheit:

Innovation:

Forschung:

- Eigenständig entwickelten sozialen Innovationsideen
- Erweiterung der Kenntnisse qualitativer und quantitativer Forschungsmethoden auf Masterniveau
- Erprobungsmöglichkeiten in Form eines Laboratoriums

Mit dem Abschluss erhalten Sie die Qualifizierung für eine berufliche und wissenschaftliche Tätigkeit in den Bereichen Gesundheit, Innovation und Forschung der Sozialen Arbeit

Genauere Informationen können Sie auf der Website einsehen:
<https://www.hawk.de/de/studium/studiengaenge/master/gesundheitswissenschaft/gesundheitswissenschaft-und-innovation-der-sozialen-arbeit-goettingen/studienverlauf-und-inhalte>



1. Informationen zum Studiengang

1.2 Übersicht des Gesamtstudiums

- Die Regelstudienzeit beträgt 3 Semester, insgesamt 90 Leistungspunkte (Credits)
- Umfang von 12 Modulen mit studienbegleitend Prüfungen je Modul
- Masterarbeit mit Kolloquium im 3 FS zeitlich integriert & Mobilitätsfenster!

Genauere Informationen zu der Prüfungsordnung können hier entnommen werden:

- [Prüfungsordnung \(Allgemeiner Teil\)](#) 2021 Bachelor-/Masterstudiengänge der Fakultät Ingenieurwissenschaften und Gesundheit (Fassung 2023)
- [Prüfungsordnung \(Besonderer Teil\)](#) 2024 Masterstudiengang Gesundheit und Innovation in der Sozialen Arbeit

Das Modulhandbuch des Studienganges finden Sie auf der Studiengangseite unter [„Download- und Service“](#)



1. Informationen zum Studiengang

1.3 Semesterverlauf

- Lehre geblockt auf i.d.R. 3 Tage die Woche für eine bessere Vereinbarkeit mit Berufstätigkeit
- Auch Blockveranstaltungen im Semester an anderen Wochentagen sind möglich
- Regulär: 3 Zeitslots am Vormittag und 3 am Nachmittag
Insg. von 8:00 Uhr morgens bis 19:00Uhr möglich
- Wobei die späten Zeiten möglichst gemieden werden für eine bessere Vereinbarkeit mit Familienverantwortung.



1. Informationen zum Studiengang

1.3 Semesterverlauf

KW	Master Gesundheit und Innovation in der Sozialen Arbeit SoSe 2025	
13	01.04.2025	Beginn des Sommersemesters
14	01.04.2025	Onboarding zum Masterstudium. Nähere Infos folgen auf HP!
15	01.04.2025	Beginn der Seminare
		Unterbrechung der Vorlesungszeit durch Feier- und Brückentage
	18. -21.04.2025	Ostern
	01. + 02.05.2025	Tag der Arbeit
	29. + 30.05.2025	Christi Himmelfahrt
	09.06.2025	Pfingsten
28	11.07.2025	i.d.R. Ende der Vorlesungszeit
29 + 30	14. - 25.07.2025	1. Prüfungsphase (2 Wochen)
31 - 33	26.07. - 17.08.2025	Prüfungsfrei überlappend mit den Ferien (3 Wochen)*
34 -38	18.08.- 30.09.2025	2. Prüfungsphase (5 Wochen)
35	31.08.2025	Abgabefrist schriftlicher Prüfungen
39	30.09.2025	Ende des Sommersemesters

1. Informationen zum Studiengang



1.4 Eindrücke von Peers

Pia,
2. Mastersemester



Themenübersicht

1. Informationen zum Studiengang

1.1 Lehrende

1.2 Übersicht des Gesamtstudiums

1.3 Semesterverlauf

1.4 Eindrücke von Peers

2. Bewerbungsvoraussetzungen

2.1 Voraussetzungen

2.2 Online-Bewerbung

2.3 Bewerbungsfrist

3. Fragen?

2. Bewerbungsvoraussetzungen



Standort:
Göttingen

Einrichtung:
Fakultät Ingenieurwissenschaften und
Gesundheit | Gesundheitscampus Göttingen

Dauer (Anzahl der Semester):
3

Bewerbungsende SoSe:
15.02.

ECTS:
90

Zulassungsbeschränkung:
Ja

Voraussetzung:
Erster Hochschulabschluss

Weitere Informationen:

<https://www.hawk.de/de/studium/studiengaenqe/ma-gesundheit-und-innovation-der-sozialen-arbeit-goettingen/bewerbung>

2. Bewerbungsvoraussetzungen



2.1 Voraussetzungen:

- Vorangegangenes Studium (Bachelor oder gleichwertig) in Sozialer Arbeit bzw. Sozialpädagogik im Umfang von 210 Leistungspunkten bzw. im Umfang von 180 Leistungspunkten plus staatliche Anerkennung (Berufsanerkennungsjahr im Umfang von mindestens sechs Monaten).
- Wenn keine Staatliche Anerkennung besteht müssen Sie während des Masterstudiums zusätzliche 30 Leistungspunkte erwerben und bis zur Zulassung zur Masterarbeit nachweisen

Weitere Informationen:

https://www.hawk.de/sites/default/files/2023-08/zzo_i_90_master_gisa_2023_hawk.pdf

2. Bewerbungsvoraussetzungen



2.1 Voraussetzungen:

- Sie können sich **während** des Bachelors bewerben: Innerhalb der Bewerbung muss dann eine aktuelle Leistungsübersicht eingereicht werden
- Die Bewerbenden **müssen** 180 Leistungspunkte erreicht haben und der erlangte Abschluss muss **spätestens** bis **zum Ende des ersten Semesters** nachgereicht werden
- Personen ohne deutsche Hochschulzugangsberechtigung oder deutschen Bachelorabschluss müssen zusätzlich einen Sprachkenntnisnachweis erbringen: Der Nachweis wird durch TestDaF Stufe 4, DSH Stufe 2, Goethe Zertifikat C2, DSD 2. Stufe oder telc Deutsch C1 Hochschule erbracht

Weitere Informationen:

https://www.hawk.de/sites/default/files/2023-08/zzo_i_90_master_gisa_2023_hawk.pdf

2. Bewerbungsvoraussetzungen



2.2 Online-Bewerbung...das Bewerbungsportal

- Die Bewerbung erfolgt über das HAWK-Bewerbungsportal "HISinOne,,

- Das Portal schließt **am 15.02.2025 um 23:59 Uhr**
- Eine Anleitung gibt es hier: <https://www.hawk.de/media/2772>

Bei Fragen zu Ihrer Bewerbung wenden Sie sich bitte an Ihre Ansprechperson der Studentischen Angelegenheiten. Bei Fragen zum HISinOne-Portal – an das HISinOne-Team

KNOTEN HIL-H1TOM-P003
IM CLUSTER HAWKPROD

2. Bewerbungsvoraussetzungen



2.2 Online-Bewerbung...Unterlagen einreichen

Die Dokumente müssen im [HAWK-Bewerbungsportal "HISinOne"](#) hochgeladen werden

Pflichtdokumente für alle Bewerber*innen

- Nachweis der Hochschulzugangsberechtigung (HZB)
- Tabellarischer Lebenslauf mit Passbild
- Zeugnis des ersten Hochschulabschlusses in Soziale Arbeit bzw. Sozialpädagogik oder fachlich geeignetem Studium (ggf. vorläufige Bescheinigung mit Durchschnittsnote und erreichten Leistungspunkten)
- Nachweis Englischkenntnisse Niveau B2
- Exmatrikulationsbescheinigung
- Nachweis der Identifikation
- Krankenversicherungsnachweis

2. Bewerbungsvoraussetzungen



2.2 Online-Bewerbung...Unterlagen einreichen

Die Dokumente müssen im [HAWK-Bewerbungsportal "HISinOne,,](#) hochgeladen werden

Zusätzliche Dokumente bei internationaler HZB

- Antrag auf Zulassung (Bewerbung um einen Studienplatz), der nach der Onlinebewerbung im [HAWK-Bewerbungsportal "HISinOne,,](#) zur Verfügung steht
- Übersetzung der HZB: Wenn die Hochschulzugangs-berechtigung nicht auf Deutsch erworben wurde, reichen Sie ein:
 - eine beglaubigte Kopie des Originalzeugnisses und
 - eine beeidigte Übersetzung des Zeugnisses auf Englisch oder Deutsch
- Nachweis Deutschkenntnisse: Wenn die Hochschulzugangsberechtigung nicht auf Deutsch erworben wurde, reichen Sie einen der folgenden Deutschnachweise ein:
 - TestDaF des TestDaF-Instituts Stufe 4
 - DSH Stufe 2
 - Goethe Zertifikat C2
 - telc Deutsch C1 Hochschule
 - DSD (Deutsches Sprachdiplom der Kultusministerkonferenz) 2. Stufe
- Wenn Sie noch keine ausreichenden Deutschkenntnisse haben oder unsicher sind, ob Ihr Sprachniveau ausreicht: [Internationale Studienbewerber*innen](#)

2. Bewerbungsvoraussetzungen



2.2 Online-Bewerbung...Immatrikulation

1. Sie erhalten einen Zulassungsbescheid: Dieser wird auf **dem HAWK-Bewerbungsportal** "HISinOne,, als PDF-Datei zur Verfügung gestellt
2. Nach dem Zulassungsbescheid beantragen Sie die Immatrikulation **innerhalb der Frist im Zulassungsbescheid** zunächst online auf dem HAWK-Bewerbungsportal "HISinOne,,

Weitere Informationen:

https://www.hawk.de/sites/default/files/2023-11/merkblatt_bewerbung_nc_und_mnc_2023-11.pdf

https://www.hawk.de/sites/default/files/2023-08/zso_i_90_master_gisa_2023_hawk.pdf

2. Bewerbungsvoraussetzungen



2.3. Bewerbungsfrist

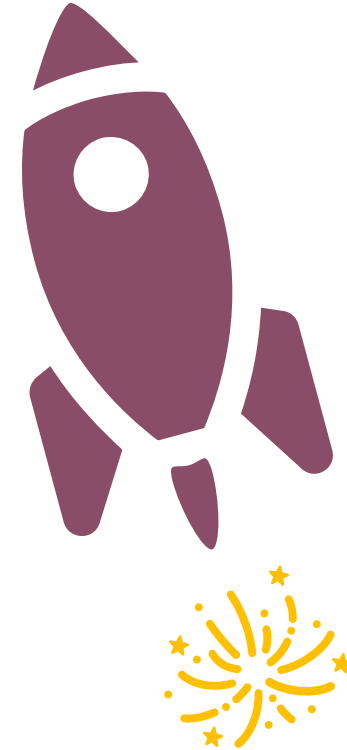
Der Studiengang beginnt jeweils zum **Sommersemester**

Bewerbungsfrist*	Fristen SoSe
Bewerber*innen mit <i>deutscher</i> und <i>internationaler</i> HZB: online bewerben und Bewerbungsunterlagen im Bewerbungsportal hochladen	Bis zum 15.02.

*ggf. Fristverlängerung – wird auf der Homepage bekannt gegeben.

Haben Sie Fragen?

***Wir freuen uns auf Sie
im SoSe 2025***





**Danke für Ihre Aufmerksamkeit
und frohe Feiertage Ihnen !**

HAWK
Fakultät Ingenieurwissenschaften und Gesundheit
Annastr. 25 und Daimlerstr. 2
37075 Göttingen

© Diana Heiman